

See discussions, stats, and author profiles for this publication at: <https://www.researchgate.net/publication/291329235>

# Дневни лептири Овчарско–кабларске клисуре (Lepidoptera: Papilionoidea)

Article · December 2015

CITATIONS

0

READS

102

2 authors:



**Miloš A Popović**

University of Niš

55 PUBLICATIONS 85 CITATIONS

[SEE PROFILE](#)



**Ivan Tot**

University of Novi Sad

5 PUBLICATIONS 1 CITATION

[SEE PROFILE](#)

Some of the authors of this publication are also working on these related projects:



Evolution in Heterogeneous Environments: Adaptation Mechanisms, Biological Monitoring and Conservation of Biodiversity [View project](#)



Distribution and Conservation of European Pond Turtle (*Emys orbicularis*) in Serbia [View project](#)

## Дневни лептири Овчарско–кабларске клисуре (*Lepidoptera: Papilionoidea*) *Butterflies of the Ovčar–Kablar gorge (Lepidoptera: Papilionoidea)*

Поповић Милош<sup>1</sup>, Тот Иван<sup>2</sup>

<sup>1</sup>ХабиПрот – Удружење за одрживи развој и очување природних станишта Србије, Булевар Ослобођења 106/34, 11040 Београд  
milos@habiprot.org.rs

<sup>2</sup>Научно–истраживачко друштво студената биологије и екологије „Јосиф Панчић“, Трг Доситеја Обрадовића 2, 21000 Нови Сад  
ivan.tot990@gmail.com

**ИЗВОД:** Истраживања фауне дневних лептира Овчарско–кабларске клисуре спроводе се од стране удружења ХабиПрот од 2010 до 2015. године. Циљ ове публикације је детаљан приказ свих прикупљених података.

**ABSTRACT:** *Butterfly fauna of the Ovčar–Kablar Gorge is studied by HabiProt society from 2010 to 2015. This publication aims to show a detailed overview of all gathered data.*

**Кључне речи:** фауна, Србија, заштита, угроженост

**Key words:** *fauna, Serbia, conservation, threats*

### УВОД

Двадесетак километара дуга Овчарско–кабларска клисура настала је усецањем Западне Мораве између простране чачанске и пожешке котлине. Окружена је венцем планина Овчар и Каблар, а између њих су формиран карактеристични укљештени меандри који дају посебну естетску вредност читавом крају. Клисуром доминира тријаски кречњак уз значајно учешће серпентинита и перидотита који су настали магматским активностима у Креди (Ђорђевић *et al.* 1998, Војић & Томић 2015). Због изузетних геолошких, хидролошких и културних вредности, Клисура је заштићена као предео изузетних одлика I категорије („Службени гласник РС” 16/2000).

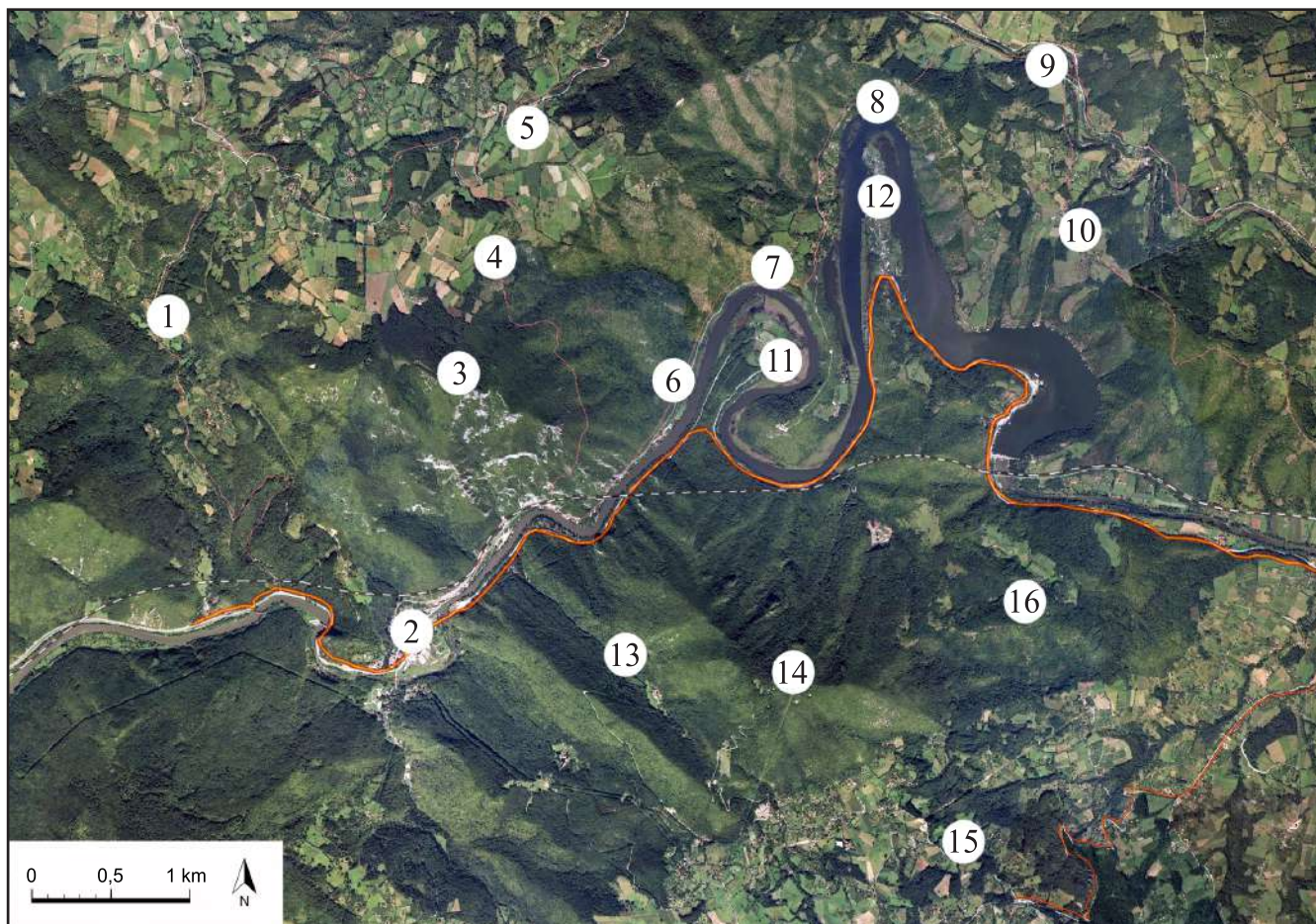
Изградња магистралног пута, пруге, две вештачке акумулације и нелегалних викенд насеља негативно се одразила на живи свет Овчарско–кабларске клисуре (Ђорђевић *et al.* 1998). Добар пример је квалитет воде, у којој се бележи повећање концентрација амонијака услед органског загађења (Spasojević *et al.* 2005). Овоме треба додати и прилив све већег броја туриста уз истовремену потребу да се живи свет клисуре боље проучи и сачува (Marković *et al.* 2009). Изузев птица, гмизаваца и сисара, готово да не постоје детаљније фаунистичке студије, што је основа за планирање заштите одређеног подручја (Ђорђевић *et al.* 1998, Поповић 2013). Фауна дневних лептира релативно је слабо изучена. Прве податке за ово подручје даје Љиљана Анђус (Andus 2008), која наводи три

врсте депоноване у збирци Природњачког музеја у Београду. Пионирска систематична истраживања на овом подручју започета су током 2010. године, када смо потврдили присуство 68 врста дневних лептира (Поповић 2013). Након тога, наша истраживања су проширена, а резултати су приказани унутар овог рада уз кратак осврт на угрожене и заштићене представнике фауне. Посебну пажњу посветили смо врстама од значаја за формирање будуће Емералд и Натура2000 мреже заштићених подручја.

### МАТЕРИЈАЛ И МЕТОДЕ

Теренска истраживања фауне дневних лептира Овчарско–кабларске клисуре спроводе се различитим интензитетом у периоду 2010–2015. Том приликом обишли смо већи број локалитета од Овчар Бање и Бањског потока, преко Каблара, села Рошци, дуж Каменичког потока, па све до падина Овчара са друге стране реке (Слика 1).

Највећи број врста дневних лептира идентификован је одмах на терену, хватањем у ентомолошку мрежу и провером помоћу Кључа (Popović & Đurić 2011, Tolman & Lewington 2008). Значајан део података добили смо прегледом фотографија наших сарадника. Треба напоменути да су овде детаљније приказани и наши раније објављени подаци, уз навођење локалитета и датума за сваки од налаза (Поповић 2013), као и подаци из збирке Природњачког музеја у Београду (Andus 2008). Узорковање јединки и идентификација на основу гениталне структуре мужјака рађена је само



**Слика 1.** Подручје Овчарско–кабларске клисуре са истраживаним локалитетима

**Истражени локалитети:** 1. Пут Овчар Бања – Рошци, 2. Овчар Бања, 3. Врх Каблара, 4. Рошци – Врх Каблара, 5. Околина села Рошци, 6. Планинарски дом, 7. Међувршје, 8. Видовски тунел, 9. Каменички поток, 10. Видова, 11. Заграђе, 12. Пејичина кривина, 13. Манастир Сретење, 14. Врх Овчара, 15. Дучаловићи–Паковраће, 16. Кладње брдо

**Figure 1:** Area of the Ovčar–Kablar Gorge with the surveyed localities

**Researched localities:** 1. The road Ovčar Banja – Rošci, 2. Ovčar Banja, 3. The top of Mt. Kablar, 4. Rošci – top of Mt. Kablar, 5. Environs of Rošci, 6. Mt. hut, 7. Medjuvršje, 8. Vidovski tunnel, 9. Kamenički Stream, 10. Vidova, 11. Zagradje, 12. Pejičina Krivina, 13. Sretenje Monastery, 14. The top of Mt. Ovčar, 15. Dučalovići–Pakovraće, 16. Kladnje Brdo

за неколико јединки из рода *Melitaea*. Сви подаци најпре су систематизовани унутар AlciPhron базе података (Miljević & Porović 2014), тако да прате таксономски систем са Fauna Europaea (Karsholt & van Nieukerken 2013). *Colias hyale/alfacariensis* и *Leptidea sinapis/reali* дате су као комплекси врста због немогућности поуздане идентификације на терену.

Категорије угрожености на националном нивоу дате су на основу Црвене књиге (Јакшић 2003), док је на Европском нивоу коришћена Црвена листа (van Swaay *et al.* 2010). Строго заштићене врсте у Србији дате су на основу важећег Правилника о проглашењу и заштити строго заштићених и заштићених дивљих врста биљака, животиња и гљива („Службени гласник” РС 5/10). Списак врста за проглашење Емералд и Натура2000 мреже преузет је из важећег законодавства (Council of Europe No. T-PVS/PA (2011) 7, European Commission 92/43/EEC).

## РЕЗУЛТАТИ И ДИСКУСИЈА

Вишегодишњим истраживањима фауне дневних лептира Овчарско–кабларске клисуре прикупљено је 865 геореференцираних посматрања дневних лептира. Након обраде ових података, утврдили смо да је на том подручју забележено 95 врста лептира који су разврстани у шест породица. Забележени број представља скоро половину фауне дневних лептира Србије, која одавно броји 201 врсту (Porović *et al.* 2014, Поповић, необјављени подаци). Богатство ентомофауне види се и уколико упоредимо број врста са изузетно богатом и детаљно истраженом фауном Јелашничке клисуре, где је регистровано 110 врста дневних лептира (Ђурић *et al.* 2010).

Породица **Papilionidae** – једрилци

**1. *Zerynthia polyxena*** (Denis & Schiffermüller, 1775) – ускршњи лептир: Доњи ток реке Каменице, 30.4.2011. Лептира је забележио само Поповић (2013), када је посматрано неколико јединки ове врсте.

**2. *Parnassius mnemosyne*** (Linnaeus, 1758) – мнемозина: Овчар Бања, 21.05.2013. М. Ђурић, 12.05.2015. И. Тот; Врх Каблара, 31.05.2011. М. Поповић; 9.05.2015. М. Поповић и М. Миљевић; Планинарски дом, 3.05.2010. М. Поповић; Манастир Сретење, 24.05.1996. Н. Илић. Врста је већ забележена на истраженом подручју (Поповић 2013).

**3. *Iphiclides podalirius*** (Linnaeus, 1758) – пругасти једрилац: Пут Овчар Бања – Рошци, 15.07.2011. М. Поповић; Овчар Бања, 20.06.2008. Б. Рудић, 14.07.2011. М. Поповић, 21.05.2013. М. Ђурић, 12.05.2015. И. Тот; Врх Каблара, 9.07.2008, 28.07.2008. Б. Рудић, 12.08.2010, 29.04.2011, 31.05.2011, 15.07.2011, 12.08.2015. М. Поповић, 9.05.2015, М. Поповић и М. Миљевић, 12.07.2015. М. Ђурић; Околина села Рошци, 1.05.2010, 29.04.2011, М. Поповић, 11.05.2015, И. Тот; Планинарски дом, 30.04.2010, 10.08.2010, 30.05.2011, М. Поповић, 25.07.2014, 12.07.2015, М. Ђурић; Видовски тунел, 21.05.2013, М. Ђурић; Река Каменица, 30.04.2011, М. Поповић; Видова, 2.05.2010, М. Поповић; Манастир Сретење, 31.07.2004, М. Ђурић, 9.04.2011, Никола Миљковић; Дучаловићи–Паковраће, 6.07.2015, И. Тот; Кладње брдо, 2.05.2010, М. Поповић. Врста је већ забележена на истраженом подручју (Поповић 2013).

**4. *Papilio machaon*** Linnaeus, 1758 – ластин репак: Пут Овчар Бања – Рошци, 9.05.2015, М. Поповић; Овчар Бања, 20.06.2008, Б. Рудић, 12.08.2010, 14.07.2011, 12.08.2015, М. Поповић, 12.05.2015, И. Тот; Врх Каблара, 9.07.2008, 17.06.2009, Б. Рудић, 31.05.2011, 12.08.2015, М. Поповић, 25.07.2014, 12.07.2015. М. Ђурић, 9.05.2015, М. Поповић и М. Миљевић; Околина села Рошци, 7.07.2015, И. Тот; Планинарски дом, 12.07.2015, М. Ђурић; Река Каменица, 30.04.2011, М. Поповић; Видова, 2.05.2010, М. Поповић; Манастир Сретење, 8.05.2009, Б. Рудић, 3.04.2011, Н. Миљковић; Врх Овчара, 11.08.2010, М. Поповић; Дучаловићи–Паковраће, 6.07.2015, И. Тот; Кладње брдо, 2.05.2010, М. Поповић. Врста је већ забележена на истраженом подручју (Поповић 2013).

Породица **Hesperiidae** – скелари

**5. *Erynnis tages*** (Linnaeus, 1758) – тамни скелар: Овчар Бања – Рошци, 15.07.2011, М. Поповић; Овчар Бања, 12.07.2015, М. Ђурић;

Врх Каблара, 12.08.2010, 29.04.2011, 15.07.2011, 9.05.2015, М. Поповић; Рошци – врх Каблара, 9.05.2015, М. Поповић; Околина села Рошци, 1.05.2010, 29.04.2011, М. Поповић, 11.05.2015, 7.07.2015, И. Тот; Планинарски дом, 30.04.2010, 28.04.2011, М. Поповић, 25.07.2014, 12.07.2015, М. Ђурић; Међувршје, 13.07.2015, М. Поповић; Река Каменица, 30.04.2011, 13.07.2015, М. Поповић; Видова, 2.05.2010, М. Поповић; Заграђе, 30.04.2010, 13.07.2015, М. Поповић; Врх Овчара, 3.05.2010, М. Поповић; Дучаловићи–Паковраће, 11.08.2010, М. Поповић; Кладње брдо, 2.05.2010, М. Поповић. Врста је већ забележена на истраженом подручју (Поповић 2013).

**6. *Carcharodus lavatherae*** (Esper, 1783) – светли скелар: Планинарски дом, 30.05.2011, М. Поповић, 2.06.2015, М. Миљевић; Видовски тунел, 31.05.2011, М. Поповић; Манастир Сретење, 26.06.2011, Б. Рудић.

**7. *Carcharodus alceae*** (Esper, 1780) – слезов скелар: Овчар Бања, 12.08.2015, М. Поповић. Врста је већ забележена на истраженом подручју (Поповић 2013).

**8. *Spialia orbifer*** (Hübner, 1823) – дињичин скелар: Врх Каблара, 31.05.2011, М. Поповић; Околина села Рошци, 11.05.2015, И. Тот.

**9. *Pyrgus malvae*** (Linnaeus, 1758) – слезов пиргавац: Овчар Бања, 12.08.2015, М. Поповић; Врх Каблара, 12.08.2010, 29.04.2011, 31.05.2011, М. Поповић; Планинарски дом, 30.04.2010, М. Поповић; Река Каменица, 30.04.2011, М. Поповић; Видова, 2.05.2010, М. Поповић; Дучаловићи – Паковраће, 11.08.2010, М. Поповић; Кладње брдо, 2.05.2010, М. Поповић. Врста је већ забележена на истраженом подручју (Поповић, 2013).

**10. *Thymelicus acteon*** (Rottenburg, 1775) – тамни ливадар: Дучаловићи–Паковраће, 6.07.2015, И. Тот.

**11. *Thymelicus lineola*** (Ochsenheimer, 1808) – дебелоруби ливадар: Врх Каблара, 15.07.2011, М. Поповић; 6.07.2015, И. Тот. Врста је већ забележена на истраженом подручју (Поповић 2013).

**12. *Ochlodes sylvanus*** (Esper, 1777) – риђи скелар: Овчар Бања, 14.07.2011, М. Поповић, 21.05.2013, 12.07.2015, М. Ђурић; Врх Каблара, 15.07.2011, М. Поповић; Околина села Рошци, 7.07.2015, И. Тот; Планинарски дом, 25.07.2014, М. Ђурић; Манастир Сретење; 26.06.2011, М. Поповић; Дучаловићи–Паковраће, 6.07.2015, И. Тот. Врста је већ забележена на истраженом подручју (Поповић 2013).

Породица **Pieridae** – белци

**13. *Leptidea sinapis*** (Linnaeus, 1758) / *L. reali* Reissinger 1990 – обични и загасити млинар:

Овчар Бања – Рошци, 15.7.2011, М. Поповић; Овчар Бања, 12.08.2010, 14.07.2011, 12.08.2015, М. Поповић, 12.05.2015, И. Тот, 12.07.2015, М. Ђурић; Врх Каблара, 29.04.2011, М. Поповић; Рошци – Врх Каблара, 9.05.2015, М. Поповић и М. Миљевић; Околина села Рошци, 1.05.2010, 29.04.2011, 12.08.2015, М. Поповић; 25.07.2014, М. Ђурић, 11.05.2015, 7.07.2015, И. Тот; Планинарски дом, 30.04.2010, 10.08.2010, 28.04.2011, М. Поповић, 25.07.2014, 12.07.2015, М. Ђурић, 16.08.2014, М. Миљевић; Међувршје, 13.07.2015, М. Поповић; Река Каменица, 30.04.2011, 12.08.2015, М. Поповић; Видова, 2.05.2010, М. Поповић; Заграђе, 30.04.2010, 13.07.2015, 12.08.2015, М. Поповић; Манастир Сретење, 26.06.2011, М. Поповић, 12.08.2015, Д. Веселиновић; Врх Овчара, 11.08.2010, М. Поповић; Дучаловићи–Паковраће, 6.07.2015, И. Тот; Клање брдо, 2.05.2010, М. Поповић. Врста је већ забележена на истраженом подручју (Поповић 2013).

**14. *Anthocharis cardamines*** (Linnaeus, 1758) – зорица: Овчар Бања, 12.05.2015, И. Тот; Врх Каблара, 29.04.2011, М. Поповић, 9.05.2015, М. Поповић и М. Миљевић; Рошци – Врх Каблара, 9.05.2015, М. Поповић и М. Миљевић; Околина села Рошци, 1.05.2010, 29.04.2011, М. Поповић; Планинарски дом, 30.04.2010, 28.04.2011, М. Поповић; Река Каменица, 30.04.2011, М. Поповић; Видова, 2.05.2010, М. Поповић; Заграђе, 30.04.2010, М. Поповић; Врх Овчара, 3.05.2010, М. Поповић; Кладње брдо, 2.05.2010, М. Поповић. Врста је већ забележена на истраженом подручју (Поповић 2013).

**15. *Pieris brassicae*** (Linnaeus, 1758) – велики купусар: Овчар Бања, 12.05.2015, И. Тот; Околина села Рошци, 1.05.2010, 7.07.2015, М. Поповић; Планинарски дом, 30.04.2010, М. Поповић; Дучаловићи – Паковраће, 6.07.2015, И. Тот. Врста је већ забележена на истраженом подручју (Поповић 2013).

**16. *Pieris rapae*** (Linnaeus, 1758) – мали купусар: Овчар Бања – Рошци, 15.07.2011, М. Поповић; Овчар Бања, 12.05.2015, И. Тот, 12.08.2015, М. Поповић; Врх Каблара, 12.08.2010, М. Поповић, 15.07.2014, 12.07.2015, М. Ђурић; Планинарски дом, 10.08.2010, М. Поповић, 25.07.2014, 12.07.2015, М. Ђурић, 16.8.2014, М. Миљевић; Заграђе, 13.07.2015, М. Поповић; Пејичина кривина, 13.08.2010, М. Поповић; Манастир Сретење, 2.11.2014, М. Миљевић; Врх Овчара, 11.08.2010., М. Поповић; Дучаловићи–Паковраће, 6.09.2008, И. Панчић. Врста је већ забележена на истраженом подручју (Поповић 2013).

**17. *Pieris napi*** (Linnaeus, 1758) – жиличасти купусар: Овчар Бања, 12.08.2010, 14.07.2011, М. Поповић, 12.05.2015, И. Тот, 12.07.2015, М. Ђурић; Врх Каблара, 12.08.2010, 29.04.2011, 15.07.2011,

М. Поповић, 25.05.2014, М. Ђурић, 9.05.2015, М. Поповић и М. Миљевић; Рошци – Врх Каблара, 9.05.2015, М. Поповић и М. Миљевић; Околина села Рошци, 29.04.2011, М. Поповић, 11.05.2015, 7.07.2015, И. Тот; Планинарски дом, 30.04.2010, 10.08.2010, М. Поповић, 25.07.2014, М. Ђурић; 16.08.2014, 2.06.2015, М. Миљевић; Река Каменица, 30.04.2011, М. Поповић; Заграђе, 30.04.2010, М. Поповић; Манастир Сретење, 29.04.2011, Брано Рудић; Врх Овчара, 3.05.2010, 11.08.2010, М. Поповић; Дучаловићи–Паковраће, 6.07.2015, И. Тот. Врста је већ забележена на истраженом подручју (Поповић 2013).

**18. *Pieris mannii*** (Mayer, 1851) – далматински купусар: Врх Каблара, 12.08.2015, М. Поповић.

**19. *Pieris ergane*** (Geuer, 1828) – планински купусар: Врх Каблара, 15.07.2011, М. Поповић.

**20. *Pieris balcana*** Logković, 1970 – балкански купусар: Овчар Бања, 14.07.2011, 12.08.2015, М. Поповић; Планинарски дом, 11.08.2010, М. Поповић, 12.07.2015, М. Ђурић; Пејичина кривина, 13.08.2010, М. Поповић; Манастир Сретење, 26.06.2011, М. Поповић. Врста је већ забележена на истраженом подручју (Поповић 2013).

**21. *Colias crocea*** (Fourcroy, 1785) – шафрановац: Овчар Бања, 31.05.2011, М. Поповић, 12.05.2015, И. Тот; Врх Каблара, 3.11.2008, Б. Рудић, 12.08.2010, М. Поповић; Планинарски дом, 16.08.2014, М. Миљевић; Река Каменица, 21.05.2013, 25.07.2014, М. Ђурић; Врх Овчара, 11.08.2010, М. Поповић; Дучаловићи–Паковраће, 6.07.2015, И. Тот. Врста је већ забележена на истраженом подручју (Поповић 2013).

**22. *Colias alfacariensis*** Ribbe, 1905 / *C. hyale* (Linnaeus, 1758) – брдски и равничарски жутаћ: Овчар Бања, 12.05.2015, И. Тот; Врх Каблара, 12.08.2010, 15.07.2011, М. Поповић; Планинарски дом, 25.07.2014, М. Ђурић, 2.06.2015, М. Миљевић; Видовски тунел, 31.05.2011, М. Поповић; Дучаловићи–Паковраће, 6.07.2015, И. Тот. Врста је већ забележена на истраженом подручју (Поповић 2013).

**23. *Gonepteryx rhamni*** (Linnaeus, 1758) – лимуновац: Овчар Бања, 26.07.1980, Ж. Васић, 19.06.2010, Б. Рудић, 14.07.2011, М. Поповић, 12.07.2015, М. Ђурић, 12.05.2015, И. Тот; Врх Каблара, 12.08.2010, 15.07.2011, М. Поповић, 12.07.2015, М. Ђурић; Околина села Рошци, 11.05.2015, 7.07.2015, И. Тот; Планинарски дом, 30.05.2011, М. Поповић, 12.07.2015, М. Ђурић; Река Каменица, 21.05.2013, М. Ђурић; Видова, 2.05.2010, М. Поповић; Манастир Сретење, 24.03.2011, 16.03.2012, Б. Рудић, 9.03.2014, В. Мијаиловић; Врх Овчара, 3.05.2010, М. Поповић; Дучаловићи–Паковраће, 6.07.2015, И. Тот. Врста је забележена на истраженом подручју (Andus 2008, Поповић 2013).

Породица **Riodinidae** – пегавци

**24. *Hamearis lucina*** (Linnaeus, 1758) – пегавцац: Овчар Бања, 26.07.1980, Ј. Кашић; 12.08.2010, М. Поповић; Рошци – Врх Каблара, 9.05.2015, М. Поповић; Река Каменица, 30.04.2011, М. Поповић; Пејичина кривина, 13.08.2010, М. Поповић; Кладње брдо, 2.05.2010, М. Поповић. Врста је већ забележена на истраженом подручју (Andus 2008, Поповић 2013).

Породица **Lycaenidae** – плавци

**25. *Lycaena phlaeas*** (Linnaeus, 1761) – мали дукат: Планинарски дом, 16.08.2014, М. Поповић; Река Каменица, 30.04.2011, 12.08.2014, М. Поповић; Пејичина кривина, 13.08.2010, М. Поповић. Врста је већ забележена на истраженом подручју (Поповић 2013).

**26. *Lycaena dispar*** (Haworth, 1802) – велики дукат: Овчар Бања, 14.07.2011, 12.08.2015, М. Поповић.

**27. *Lycaena virgaureae*** (Linnaeus, 1758) – ватрени дукат: Врх Каблара, 15.07.2011, М. Поповић.

**28. *Lycaena tityrus*** (Poda, 1761) – тамни дукат: Овчар Бања, 14.07.2011, М. Поповић, 12.05.2015, И. Тот; Врх Каблара, 12.05.2010, 31.05.2011, М. Поповић; Околина села Рошци, 31.05.2011, М. Поповић; Планинарски дом, 16.08.2014, М. Миљевић; Река Каменица, 30.04.2011, 12.08.2015, М. Поповић, 21.05.2013, 13.07.2015, М. Ђурић; Заграђе, 13.07.2015, 12.08.2015, М. Поповић; Дучаловићи–Паковраће, 11.08.2010, М. Поповић, 6.07.2015, И. Тот. Врста је већ забележена на истраженом подручју (Поповић 2013).

**29. *Callophrys rubi*** (Linnaeus, 1758) – смарагдни репка: Рошци – Врх Каблара, 9.05.2015, М. Поповић и М. Миљевић; Околина села Рошци, 31.05.2011, М. Поповић; Видовски тунел, 30.04.2011, М. Поповић; Видова, 2.05.2010, М. Поповић; Кладње брдо, 2.05.2010, М. Поповић. Врста је већ забележена на истраженом подручју (Поповић 2013).

**30. *Satyrium acaciae*** (Fabricius, 1788) – мали репка: Овчар Бања, 12.07.2015, М. Ђурић; Врх Каблара, 15.07.2011, М. Поповић, 12.07.2015, М. Ђурић; Планинарски дом, 12.07.2015, М. Ђурић.

**31. *Satyrium ilicis*** (Esper, 1779) – загасити репка: Планинарски дом, 2.06.2015, М. Миљевић, 12.07.2015, М. Ђурић; Дучаловићи–Паковраће, 6.07.2015, И. Тот.

**32. *Satyrium spini*** (Denis & Schiffermüller, 1775) – плавооки репка: Врх Каблара, 25.07.2014, М. Ђурић, 19.07.2014, Д. Веселиновић; Околина села Рошци, 7.07.2015, И. Тот.

**33. *Satyrium w-album*** (Knoch, 1782)

– веће репка: Овчар Бања, 12.07.2015, М. Ђурић; Планинарски дом, 12.07.2015, М. Ђурић; Дучаловићи–Паковраће, 6.07.2015, И. Тот.

**34. *Thecla betulae*** (Linnaeus, 1758): Планинарски дом, 7.07.2015, С. Рајков.

**35. *Favonius quercus*** (Linnaeus, 1758): Река Каменица, 12.08.2015, М. Поповић; Врх Овчара, 11.08.2010, М. Поповић. Врста је већ забележена на истраженом подручју (Поповић 2013).

**36. *Lampides boeticus*** (Linnaeus, 1767) – дугорепи селац: Врх Каблара, 12.08.2010. Врста је већ забележена на истраженом подручју (Поповић 2013).

**37. *Cupido alceas*** (Hoffmannsegg, 1804) – дугорепи плавац: Овчар Бања – Рошци, 15.07.2011, М. Поповић; Овчар Бања, 14.07.2011, М. Поповић, 12.05.2015, И. Тот; Врх Каблара, 12.08.2010, М. Поповић; Река Каменица, 30.04.2011, М. Поповић. Врста је већ забележена на истраженом подручју (Поповић 2013).

**38. *Cupido argiades*** (Pallas, 1771) – краткорепи плавац: Рошци – Овчар Бања, 15.07.2011, М. Поповић; Овчар Бања, 12.08.2010, 31.05.2011, 14.07.2011, 12.08.2015, М. Поповић, 12.07.2015, М. Ђурић; Врх Каблара, 12.08.2010, М. Поповић; Планинарски дом, 11.08.2010, М. Поповић; Река Каменица, 30.04.2011, 12.08.2015, М. Поповић; Видова, 2.05.2010, М. Поповић; Заграђе, 12.08.2015, М. Поповић; Пејичина кривина, 13.08.2010, М. Поповић; Врх Овчара, 11.08.2010, М. Поповић; Дучаловићи–Паковраће, 6.07.2015, И. Тот; Кладње брдо, 2.05.2010, М. Поповић. Врста је већ забележена на истраженом подручју (Поповић 2013).

**39. *Cupido minimus*** (Fuessly, 1775) – малени плавац: Видовски тунел, 31.05.2011, М. Поповић.

**40. *Celastrina argiolus*** (Linnaeus, 1758) – обрубљени плавац: Рошци – Овчар Бања, 15.07.2011, М. Поповић; Овчар Бања, 14.07.2011, 12.08.2015, М. Поповић, 7.07.2015, С. Рајков; 8.07.2015, Ј. Шеат; 12.07.2015, М. Ђурић; Врх Каблара, 12.08.2010, 15.07.2011, М. Поповић, 12.07.2015, М. Ђурић; Околина села Рошци, 11.05.2015, 7.07.2015, И. Тот; Планинарски дом, 10.08.2010, М. Поповић, 25.07.2014, 12.07.2015, М. Ђурић, 2.06.2015, М. Миљевић; Видовски тунел, 14.07.2011, М. Поповић; Река Каменица, 13.07.2015, М. Ђурић; Манастир Срећење, 26.06.2011, М. Поповић; Дучаловићи–Паковраће, 6.07.2015, И. Тот. Врста је већ забележена на истраженом подручју (Поповић 2013).

**41. *Pseudophilotes vicrama*** (Hemming, 1929) – душичин плавац: Врх Каблара, 12.08.2010, 15.07.2011, М. Поповић. Врста је већ забележена на истраженом подручју (Поповић 2013).

**42. *Scolitantides orion*** (Pallas, 1771) – жедњаков плавац: Овчар Бања, 14.07.2011, М. Поповић, 21.05.2013, 12.07.2015, М. Ђурић,

12.05.2015, И. Тот; Врх Каблара, 9.05.2015, М. Поповић и М. Миљевић, 12.07.2015, М. Ђурић; Планинарски дом, 30.04.2010, 13.08.2010, 30.05.2011, М. Поповић, 25.07.2014, 12.07.2015, М. Ђурић; Река Каменица, 30.04.2011, М. Поповић; Видова, 2.05.2010, М. Поповић; Манастир Сретење, 24.05.1996, Н. Илић; Дучаловићи–Паковраће, 11.08.2010, М. Поповић. Врста је већ забележена на истраженом подручју (Поповић 2013).

**43. *Glaucopsyche alexis*** (Poda, 1761) – зеленотрби плавац: Врх Каблара, 31.05.2011, 9.05.2015, М. Поповић; Овчар Бања, 31.05.2011, М. Поповић; Река Каменица, 30.04.2011, М. Поповић; Видова, 2.05.2010, М. Поповић. Врста је већ забележена на истраженом подручју (Поповић 2013).

**44. *Plebejus argyrognomon*** (Bergstrasser, 1779) – блистави плавац: Овчар Бања, 14.07.2011, 12.08.2015, М. Поповић; Околина села Рошци, 31.05.2011, М. Поповић; Заграђе, 13.07.2015, М. Поповић.

**45. *Plebejus argus*** (Linnaeus, 1758) – стооки плавац: Овчар Бања, 12.05.2015, И. Тот; Врх Каблара, 12.08.2010, 31.05.2011, М. Поповић; Околина села Рошци, 25.07.2014, М. Ђурић, 11.05.2015, И. Тот, 12.08.2015, М. Поповић; Видова, 10.05.2015, Ђ. Петровић; Заграђе, 12.08.2015, М. Поповић; Манастир Сретење, 31.07.2004, М. Ђурић; Врх Овчара, 11.08.2010, М. Поповић; Дучаловићи–Паковраће, 6.07.2015, И. Тот. Врста је већ забележена на истраженом подручју (Поповић 2013).

**46. *Aricia agestis*** (Denis & Schiffermüller, 1775) – развигор: Овчар Бања – Рошци, 15.07.2011, М. Поповић; Овчар Бања, 21.05.2013, 12.07.2015, М. Ђурић, 12.08.2015, М. Поповић; Врх Каблара, 16.05.2008, Б. Рудић, 31.05.2011, М. Поповић, 25.07.2014, 12.07.2015, М. Ђурић; Околина села Рошци, 11.05.2015, 7.07.2015, И. Тот. Врста је већ забележена на истраженом подручју (Поповић 2013).

**47. *Aricia artaxerxes*** (Fabricius, 1793) – тамни развигор: Овчар Бања, 12.07.2015, М. Ђурић.

**48. *Cyaniris semiargus*** (Rottemburg, 1775) – византијски плавац: Овчар Бања, 21.05.2013, М. Ђурић.

**49. *Polyommatus amandus*** (Schneider, 1792) – амандин плавац: Овчар Бања – Рошци, 15.07.2011, М. Поповић; Околина села Рошци, 31.05.2011, М. Поповић.

**50. *Polyommatus icarus*** (Rottemburg, 1775) – обични плавац: Овчар Бања – Рошци, 15.07.2011, М. Поповић; Овчар Бања, 31.05.2011, 14.07.2011, М. Поповић, 21.05.2013, 12.07.2015, М. Ђурић; 12.05.2015, И. Тот; Врх Каблара, 12.08.2010, 31.05.2011, 15.07.2011, М. Поповић, 25.07.2014, М. Ђурић; Околина села Рошци, 31.05.2011, 12.08.2015,

М. Поповић, 25.07.2014, М. Ђурић, 11.05.2015, 7.07.2015, И. Тот; Планинарски дом, 10.08.2010, 30.05.2011, М. Поповић, 25.07.2014, 12.07.2015, М. Ђурић, 16.08.2014, 2.06.2015, М. Миљевић; Међувршје, 13.07.2015, М. Поповић; Видовски тунел, 31.05.2011, М. Поповић; Река Каменица, 21.05.2013, М. Ђурић, 12.08.2015, М. Поповић; Видова, 10.05.2015, Ђ. Петровић; Пејичина кривина, 13.08.2010, М. Поповић; Манастир Сретење, 31.07.2004, М. Ђурић, 26.06.2011, М. Поповић; Врх Овчара, 11.08.2010, М. Поповић; Дучаловићи–Паковраће, 6.09.2008, И. Панчић, 6.07.2015, И. Тот. Врста је већ забележена на истраженом подручју (Поповић 2013).

**51. *Polyommatus daphnis*** (Denis & Schiffermüller, 1775) – крзави плавац: Овчар Бања, 12.07.2015, М. Ђурић, 12.08.2015, М. Поповић; 12.08.2010, 15.07.2011, М. Поповић. Врста је већ забележена на истраженом подручју (Поповић 2013).

**52. *Polyommatus bellargus*** (Rottemburg, 1775) – рецкави плавац: Овчар Бања, 12.05.2015, И. Тот, 12.08.2015, М. Поповић; Врх Каблара, 12.08.2015, М. Поповић; Планинарски дом, 11.08.2010, М. Поповић; 25.07.2014, М. Ђурић; Међувршје, 13.07.2015, М. Поповић; Видовски тунел, 31.05.2011, М. Поповић; Заграђе, 12.08.2015, М. Поповић; Врх Овчара, 11.08.2010, М. Поповић. Врста је већ забележена на истраженом подручју (Поповић 2013).

**53. *Polyommatus coridon*** (Poda, 1761) – сребрнкасти плавац: Овчар Бања, 12.08.2015, М. Поповић; Врх Каблара, 12.08.2010, 12.08.2015, Врх Каблара; Манастир Сретење, 25.07.2010, Б. Рудић; Врх Овчара, 11.08.2010, М. Поповић. Врста је већ забележена на истраженом подручју (Поповић 2013).

Породица **Nymphalidae** – шаренци

**54. *Argynnis paphia*** (Linnaeus, 1758) – обична седефица: Овчар Бања – Рошци, 15.07.2011, Овчар Бања, 12.08.2010, 14.07.2011, 12.08.2015, М. Поповић, 12.07.2015, М. Ђурић; Врх Каблара, 12.08.2010, 15.07.2011, М. Поповић, 25.07.2014, 12.07.2015, М. Ђурић; Планинарски дом, 10.08.2010, 9.05.2015, 12.08.2015, М. Поповић, 25.07.2014, М. Ђурић; Река Каменица, 25.07.2014, М. Ђурић; Заграђе, 12.08.2015, М. Поповић; Пејичина кривина, 13.08.2010, М. Поповић; Дучаловићи–Паковраће, 6.07.2015, И. Тот. Врста је већ забележена на истраженом подручју (Поповић 2013).

**55. *Argynnis aglaja*** (Linnaeus, 1758) – зелена седефица: Врх Каблара, 15.07.2011, М. Поповић.

**56. *Argynnis adippe*** (Denis & Schiffermüller, 1775) – црвеноока седефица: Овчар Бања, 12.08.2010,

12.08.2015, М. Поповић, 12.07.2015, М. Ђурић; Врх Каблара, 12.08.2010, 15.07.2011, М. Поповић; Река Каменица, 12.08.2015, М. Поповић. Врста је већ забележена на истраженом подручју (Поповић 2013).

**57. *Argynnis niobe*** (Linnaeus, 1758) – тачкаста седевица: Овчар Бања, 19.06.2010, Б. Рудић, 12.08.2010, М. Поповић; Манастир Сретење, 17.07.2010, Д. Веселиновић. Врста је већ забележена на истраженом подручју (Поповић 2013).

**58. *Issoria lathonia*** (Linnaeus, 1758) – сребрна седевица: Овчар Бања, 14.07.2011, М. Поповић; Врх Каблара, 12.08.2010, 31.05.2011, 15.07.2011, М. Поповић; 25.07.2014, М. Ђурић; 9.05.2015, М. Поповић и М. Миљевић; Планинарски дом, 25.07.2014, М. Ђурић; Река Каменица, 21.05.2013, М. Ђурић; Манастир Сретење, 7.01.2014, Б. Рудић; Врх Овчара, 3.05.2010, 11.08.2010, М. Поповић; Дучаловићи–Паковраће, 6.07.2015, И. Тот. Врста је већ забележена на истраженом подручју (Поповић 2013).

**59. *Brenthis daphne*** (Bergsträsser 1780) – карирана седевица: Овчар Бања, 14.07.2011, М. Поповић; Врх Каблара, 15.07.2011, М. Поповић, 12.07.2015, М. Ђурић; Планинарски дом, 2.06.2015, М. Миљевић; Манастир Сретење, 16.06.2011, М. Поповић; Дучаловићи–Паковраће, 6.07.2015, И. Тот.

**60. *Brenthis hecate*** (Denis & Schiffermüller, 1775) – дворедна седевица: Овчар Бања, 19.06.2010, Б. Рудић; Околина села Рошци, 7.07.2015, И. Тот; Дучаловићи–Паковраће, 6.07.2015, И. Тот.

**61. *Boloria dia*** (Linnaeus, 1767) – ткачева болорија: Овчар Бања, 12.08.2015, М. Поповић; Околина села Рошци, 1.05.2010, 29.04.2011, М. Поповић, 7.07.2015, И. Тот; Планинарски дом, 30.04.2010, М. Поповић; Река Каменица, 30.04.2011, М. Поповић. Врста је већ забележена на истраженом подручју (Поповић 2013).

**62. *Vanessa atalanta*** (Linnaeus, 1758) – адмирал: Овчар Бања – Рошци, 15.07.2011, М. Поповић; Овчар Бања, 12.05.2015, И. Тот, 12.08.2015, М. Поповић; Врх Каблара, 9.05.2015, М. Миљевић, 12.08.2015, М. Поповић; Рошци – Врх Каблара, 9.05.2015, М. Поповић и М. Миљевић; Околина села Рошци, 1.05.2010, 31.05.2011, М. Поповић; 7.07.2015, И. Тот; Планинарски дом, 10.08.2010, М. Поповић, 25.07.2014, М. Ђурић; Заграђе, 30.04.2010, М. Поповић; Пејичина кривина, 13.08.2010, М. Поповић; Манастир Сретење, 2.11.2011, Б. Рудић, 2.11.2014, М. Миљевић; Врх Овчара, 11.08.2010, М. Поповић. Врста је већ забележена на истраженом подручју (Поповић 2013).

**63. *Vanessa cardui*** (Linnaeus, 1758) – чкаљевац: Овчар Бања, 12.05.2015, И. Тот; Врх Каблара, 12.08.2010, М. Поповић, 9.05.2015, М.

Поповић и М. Миљевић; Рошци – Врх Каблара, 9.05.2015, М. Поповић и М. Миљевић; Планинарски дом, 12.07.2015, М. Ђурић; Река Каменица, 21.05.2013, М. Ђурић. Врста је већ забележена на истраженом подручју (Поповић 2013).

**64. *Aglais io*** (Linnaeus, 1758) – дневни пауновац: Врх Каблара, 12.08.2010, М. Поповић; Видовски тунел, 30.04.2011, М. Поповић; Видова, 2.05.2010, М. Поповић; Заграђе, 30.04.2010, М. Поповић; Манастир Сретење, 16.03.2012, Б. Рудић; Врх Овчара, 11.08.2010, М. Поповић. Врста је већ забележена на истраженом подручју (Поповић 2013).

**65. *Aglais urticae*** (Linnaeus, 1758) – копривар: Врх Каблара, 31.05.2011, М. Поповић; Планинарски дом, 30.05.2011, М. Поповић; Врх Овчара, 3.05.2011. Врста је већ забележена на истраженом подручју (Поповић 2013).

**66. *Polygonia c-album*** (Linnaeus, 1758) – бело оцило: Овчар Бања – Рошци, 15.07.2011, М. Поповић; Овчар Бања, 12.08.2010, 14.07.2011, М. Поповић, 20.03.2013, Б. Рудић, 7.07.2015, С. Рајков, 12.07.2015, М. Ђурић; Врх Каблара, 12.08.2010, 31.05.2011, М. Поповић, 12.07.2015, М. Ђурић; Околина села Рошци, 7.07.2015, И. Тот, 12.08.2015, М. Поповић; Планинарски дом, 11.08.2010, М. Поповић, 25.07.2014, 12.07.2015, М. Поповић; Река Каменица, 30.04.2011, М. Поповић, 25.07.2014, М. Ђурић; Манастир Сретење, 24.05.1996, Н. Илић, 2.11.2014, М. Миљевић; Врх Овчара, 11.08.2010, М. Поповић; Дучаловићи–Паковраће, 6.07.2015, И. Тот. Врста је већ забележена на истраженом подручју (Поповић 2013).

**67. *Araschnia levana*** (Linnaeus, 1758) – шумска риђа: Овчар Бања, 12.08.2010, 14.07.2011, 12.08.2015, М. Поповић, 12.07.2015, М. Ђурић; Врх Каблара, 12.07.2015, М. Ђурић; Рошци – Врх Каблара, 9.05.2015, М. Поповић и М. Миљевић; Околина села Рошци, 1.05.2010, М. Поповић, 11.05.2015, 7.07.2015, И. Тот; Планинарски дом, 12.07.2015, М. Ђурић; Река Каменица, 30.04.2011, М. Поповић; Заграђе, 13.07.2015, М. Поповић; Пејичина кривина, 13.08.2010, М. Поповић; Манастир Сретење, 15.08.2010, И. Панчић, 26.06.2011, М. Поповић. Врста је већ забележена на истраженом подручју (Поповић 2013).

**68. *Nymphalis antiopa*** (Linnaeus, 1758) – краљев плашт: Околина села Рошци, 30.04.2011, М. Поповић.

**69. *Nymphalis polychloros*** (Linnaeus, 1758) – многобојац: Планинарски дом, 30.04.2010, 3.05.2010, М. Поповић; Видовски тунел, 30.04.2011, М. Поповић. Врста је већ забележена на истраженом подручју (Поповић 2013).

**70. *Melitaea cinxia*** (Linnaeus, 1758) – црнооки шаренац: Овчар Бања, 3.05.2011, М.



Поповић, 21.05.2013, М. Ђурић, 12.05.2015, И. Тот; Врх Каблара, 16.05.2008, Б. Рудић, 31.05.2011, М. Поповић, 9.05.2015, М. Поповић и М. Миљевић; Околина села Рошци, 11.05.2015, И. Тот; Планинарски дом, 30.05.2011, М. Поповић; Манастир Сретење, 28.05.2012, Б. Рудић.

**71. *Melitaea phoebe*** (Denis & Schiffmüller, 1775) – различков шаренац: Овчар Бања, 14.07.2011, М. Поповић, 21.05.2013, М. Ђурић. Врста је већ забележена на истраженом подручју (Поповић 2013).

**72. *Melitaea trivialis*** (Denis & Schiffmüller, 1775) – дивизмин шаренац: Планинарски дом, 25.07.2014, М. Ђурић. Врста је већ забележена на истраженом подручју (Поповић 2013).

**73. *Melitaea didyma*** (Esper, 1778) – пламени шаренац: Овчар Бања, 21.05.2013, М. Ђурић; Врх Каблара, 12.08.2010, М. Поповић; Околина села Рошци, 31.05.2011, М. Поповић; Река Каменица, 21.05.2013, М. Ђурић. Врста је већ забележена на истраженом подручју (Поповић 2013).

**74. *Melitaea athalia*** (Rottemburg, 1775) – црноноси шаренац: Овчар Бања, 12.08.2010, 31.05.2011, 12.08.2015, М. Поповић, 21.05.2013, М. Ђурић; Врх Каблара, 12.08.2010, 31.05.2011, М. Поповић; Околина села Рошци, 31.05.2011, 12.08.2015, М. Поповић, 11.05.2015, И. Тот; Планинарски дом, 10.08.2010, 30.05.2011, М. Поповић, 16.08.2014, М. Миљевић; Међувршје, 13.07.2015, М. Поповић; Видовски тунел, 31.05.2011, М. Поповић; Река Каменица, 21.05.2013, 25.07.2014, М. Ђурић, 12.08.2015, М. Поповић; Видова, 10.05.2015, Ђ. Петровић; Заграђе, 13.07.2015, М. Поповић; Пејичина кривина, 13.08.2010, М. Поповић. Врста је већ забележена на истраженом подручју (Поповић 2013).

**75. *Limenitis reducta*** Staudinger, 1901 – плави честарац: Рошци – Овчар Бања, 15.07.2011, М. Поповић; Овчар Бања, 14.07.2011, М. Поповић, Планинарски дом, 11.08.2010, М. Поповић, 12.07.2015, М. Ђурић; Видовски тунел, 21.05.2013, М. Ђурић; Река Каменица, 21.05.2013, М. Ђурић. Врста је већ забележена на истраженом подручју (Поповић 2013).

**76. *Limenitis camilla*** (Linnaeus, 1764) – смеђи честарац: Овчар Бања, 7.07.2015, С. Рајков; Река Каменица, 25.07.2014, М. Ђурић.

**77. *Neptis rivularis*** (Scopoli, 1763) – планински једрењак: Планинарски дом, 25.07.2014, М. Ђурић; Дучаловићи–Паковраће, 6.07.2015, И. Тот.

**78. *Neptis sappho*** (Pallas, 1771) – обични једрењак: Овчар Бања – Рошци, 15.07.2011, М. Поповић; Овчар Бања, 11.07.1946, С. Матвејев; 12.08.2010, 14.07.2011, 12.08.2015, М. Поповић, 12.05.2015, И. Тот, 12.07.2015, М. Ђурић; Врх Каблара, 31.05.2011, М. Поповић; Околина села

Рошци, 1.05.2010, М. Поповић, 7.07.2015, И. Тот; Планинарски дом, 10.08.2010, 28.04.2011, 30.05.2011, 10.05.2015, М. Поповић, 25.07.2014, М. Ђурић; Међувршје, 13.07.2015, М. Поповић; Видовски тунел, 31.05.2011, 14.07.2011, М. Поповић; Река Каменица, 30.04.2011, М. Поповић, 25.07.2014, М. Ђурић; Видова, 2.05.2010, М. Поповић; Заграђе, 12.08.2015, М. Поповић; Кладње брдо, 2.05.2010, М. Поповић. Врста је већ забележена на истраженом подручју (Andus 2008, Поповић 2013).

**79. *Apatura ilia*** (Denis & Schiffmüller, 1775) – мали преливац: Овчар Бања–Рошци, 15.07.2011, М. Поповић; Овчар Бања, 7.07.2015, С. Рајков; Околина села Рошци, 7.07.2015, И. Тот; Планинарски дом, 13.08.2010, М. Поповић, 2.06.2015, М. Миљевић. Врста је већ забележена на истраженом подручју (Поповић 2013).

**80. *Apatura iris*** (Linnaeus, 1758) – модри преливац: Овчар Бања – Рошци, 15.07.2011, М. Поповић; Овчар Бања, 7.07.2015, С. Рајков, 12.07.2015, М. Ђурић; Врх Каблара, 12.07.2015, М. Ђурић.

**81. *Pararge aegeria*** (Linnaeus, 1758) – сенкар: Овчар Бања, 14.07.2011, М. Поповић, 12.05.2015, И. Тот, 12.07.2015, М. Ђурић; Врх Каблара, 12.08.2010, 31.05.2011, 9.05.2015, М. Поповић, 25.07.2014, 12.07.2015, М. Ђурић; Рошци – Врх Каблара, 9.05.2015, М. Поповић и М. Миљевић; Околина села Рошци, 1.05.2010, М. Поповић, 11.05.2015, 7.07.2015, И. Тот; Планинарски дом, 30.04.2010, 28.04.2011, 9.05.2015, М. Поповић, 25.07.2014, М. Ђурић; Међувршје, 13.07.2015, М. Поповић; Река Каменица, 30.04.2011, М. Поповић; Видова, 2.05.2010, М. Поповић; Заграђе, 30.04.2010, 13.07.2015, 12.08.2015, М. Поповић; Врх Овчара, 3.05.2010, М. Поповић; Кладње Брдо, 2.05.2010, М. Поповић. Врста је већ забележена на истраженом подручју (Поповић 2013).

**82. *Kirinia roxelana*** (Cramer, 1777) – киринија: Врх Каблара, 12.08.2010, М. Поповић, 19.07.2014, Д. Веселиновић, 25.07.2014, 12.07.2015, М. Ђурић; Околина села Рошци, 12.08.2015, М. Поповић; Планинарски дом, 11.08.2015, М. Поповић; Манастир Сретење, 26.06.2011, М. Поповић; Дучаловићи–Паковраће, 6.07.2015, И. Тот. Врста је забележена на истраженом подручју (Поповић 2013).

**83. *Lasiommata megera*** (Linnaeus, 1767) – зидни окаш: Овчар Бања, 12.05.2015, И. Тот, 12.08.2015, М. Поповић; Врх Каблара, 12.08.2010, М. Поповић, 9.05.2015, М. Поповић и М. Миљевић; Планинарски дом, 2.06.2015, М. Миљевић; Река Каменица, 30.04.2011, 12.08.2015, М. Поповић; Видова, 2.05.2010, М. Поповић; Заграђе, 13.07.2015, М. Поповић. Врста је забележена на истраженом подручју (Поповић 2013).

**84. *Lasiommata maera*** (Linnaeus, 1758) – велики окаш: Врх Каблара, 24.04.2009, Б. Рудић, 12.08.2010, М. Поповић, 31.05.2011, М. Поповић; Планинарски дом, 16.08.2014, М. Миљевић. Врста је већ забележена на истраженом подручју (Поповић 2013).

**85. *Coenonympha arcania*** (Linnaeus, 1761) – бисерна нимфа: Околина села Рошци, 31.05.2011, М. Поповић; Дучаловићи–Паковраће, 6.07.2015, И. Тот.

**86. *Coenonympha glycerion*** (Borkhausen, 1788) – кестењаста нимфа: Овчар Бања, 21.05.2013, М. Ђурић, 12.08.2015, М. Поповић; Околина села Рошци, 31.05.2011, 12.08.2015, М. Поповић; Река Каменица, 12.08.2015, М. Поповић; Заграђе, 12.08.2015, М. Поповић; Дучаловићи – Паковраће, 11.08.2010, М. Поповић. Врста је већ забележена на истраженом подручју (Поповић 2013).

**87. *Coenonympha pamphilus*** (Linnaeus, 1758) – обична нимфа: Овчар Бања, 21.05.2013, М. Ђурић, 12.05.2015, И. Тот, 12.08.2015, М. Поповић; Врх Каблара, 31.05.2011, М. Поповић; Околина села Рошци, 31.05.2011, 12.08.2015, М. Поповић, 25.07.2014, М. Ђурић, 11.05.2015, 7.07.2015, И. Тот; Планинарски дом, 11.08.2010, М. Поповић; 16.08.2014, М. Миљевић; Река Каменица, 21.05.2013, 25.07.2014, М. Ђурић; Видова, 2.05.2010, М. Поповић; Заграђе, 12.08.2015, М. Поповић; Пејичина кривина, 13.08.2010, М. Поповић; Манастир Сретење, 2.11.2014, М. Миљевић; Кладње брдо, 2.05.2010, М. Поповић. Врста је већ забележена на истраженом подручју (Поповић 2013).

**88. *Aphantopus hyperanthus*** (Linnaeus, 1758) – окасти смеђаш: Овчар Бања, 12.08.2015, 14.07.2011, М. Поповић; Врх Каблара, 12.08.2010, 15.07.2011, М. Поповић. Врста је већ забележена на истраженом подручју (Поповић 2013).

**89. *Maniola jurtina*** (Linnaeus, 1758) – обични смеђаш: Овчар Бања – Рошци, 15.07.2011, М. Поповић; Овчар Бања, 12.08.2010, 14.07.2011, 12.08.2015, М. Поповић, 12.07.2015, М. Ђурић; Врх Каблара, 12.08.2010, 15.07.2011, М. Поповић, 25.07.2014, 12.07.2015, М. Ђурић; Околина села Рошци, 7.07.2015, И. Тот, 12.08.2015, М. Поповић; Планинарски дом, 10.08.2010, М. Поповић, 16.08.2014, М. Миљевић, 12.07.2015, М. Ђурић; Видовски тунел, 31.05.2011, М. Поповић; Река Каменица, 12.08.2015, М. Поповић; Прво меандар, 13.07.2015, 12.08.2015, М. Поповић; Пејичина кривина, 13.08.2010, М. Поповић; Манастир Сретење, 17.07.2010, Д. Веселиновић; Дучаловићи–Паковраће, 6.07.2015, И. Тот. Врста је већ забележена на истраженом подручју (Поповић 2013).

**90. *Erebia medusa*** (Denis & Schiffermüller, 1775) – пролећна еребидија: Околина села Рошци, 31.05.2011, М. Поповић.

**91. *Melanargia galathea*** (Linnaeus, 1758) – шаховничар: Овчар Бања – Рошци, 15.07.2011, М. Поповић; Овчар Бања, 12.07.2015, М. Ђурић; Врх Каблара, 12.08.2010, 15.07.2011, М. Поповић, 15.07.2014, В. Мијаиловић, 25.07.2014, 12.07.2015, М. Ђурић; Околина села Рошци, 25.07.2014, М. Ђурић, 7.07.2015, И. Тот; Планинарски дом, 25.07.2014, 12.07.2015, М. Ђурић; Заграђе, 13.07.2015, М. Поповић; Манастир Сретење, 12.07.2014, В. Мијаиловић; Дучаловићи–Паковраће, 6.07.2015, И. Тот. Врста је већ забележена на истраженом подручју (Поповић 2013).

**92. *Brintesia circe*** (Fabricius, 1775) – клинаста скривалица: Овчар Бања – Рошци, 15.07.2011, М. Поповић; Овчар Бања, 12.07.2015, М. Ђурић, 12.08.2015, М. Поповић; Врх Каблара, 28.07.2008, Б. Рудић, 12.08.2010, 15.07.2011, 12.08.2015, М. Поповић, 25.07.2014, М. Ђурић; Околина села Рошци, 7.07.2015, И. Тот; Планинарски дом, 16.08.2014, М. Миљевић; Дучаловићи–Паковраће, 11.08.2010, М. Поповић. Врста је већ забележена на истраженом подручју (Поповић 2013).

**93. *Hipparchia fagi*** (Scoroli, 1763) – шумска скривалица: Овчар Бања, 12.07.2015, М. Ђурић; Врх Каблара, 12.08.2010, М. Поповић; Планинарски дом, 11.08.2010, М. Поповић; Река Каменица, 25.07.2014, М. Ђурић. Врста је већ забележена на истраженом подручју (Поповић 2013).

**94. *Satyrus ferula*** (Fabricius, 1793) – велики сатир: Овчар Бања, 12.07.2015, М. Ђурић; Врх Каблара, 12.08.2010, 15.07.2011, М. Поповић; Међувршје, 13.07.2015, М. Поповић. Врста је забележена на истраженом подручју (Поповић 2013).

**95. *Minois dryas*** (Scoroli, 1763) – модрооки сатир: Овчар Бања, 12.08.2010, 14.07.2011, 12.08.2015, М. Поповић; Врх Каблара, 12.08.2010, М. Поповић, 25.07.2014, М. Ђурић; Планинарски дом, 11.08.2010, М. Поповић, 25.07.2014, М. Ђурић; Видовски тунел, 14.07.2011, М. Поповић; Река Каменица, 12.08.2015, М. Поповић; Заграђе, 13.07.2015, 12.08.2015, М. Поповић; Пејичина кривина, 13.08.2010, М. Поповић; Врх Овчара, 11.08.2010, М. Поповић. Врста је већ забележена на истраженом подручју (Поповић 2013).

Пет врста је наведено као скоро угрожено (NT) унутар Европске црвене листе. Уколико би посматрали врсте из националне Црвене књиге, већина врста би била сврстана у неку од категорија угрожености (Слика 2). Ипак, треба напоменути да је национална Црвена листа рађена по старим IUCN категоријама, те да се методологија и називи категорија разликују (IUCN Standards and Petitions Subcommittee 2013).

Када је законски оквир у питању, треба истаћи да се једино врста *Lycaena dispar* налази

на Прилогу 2 Директиве о стаништима и унутар Бернске директиве. Ипак, треба напоменути да је ово релативно честа врста у Србији (Popović & Đurić 2011), па само њено присуство не имплицира да подручје Овчарско–кабларске клисуре треба прогласити делом Натура2000 или Емералд мрежа. Ипак, присутне су три врсте са Прилога 4 Директиве о стаништима, па је због тога потребно обратити више пажње праћењу и очувању њихових популација. Чак 15 врста дневних лептира је строго заштићено у Србији, тако да се ово подручје може сматрати значајним на националном нивоу. Томе још доприноси и присуство осам „циљних врста“ важних за дефинисање одабраних подручја за дневне лептире у Србији (Jakšić 2008).

Током наших истраживања обиђени су и локалитети изван граница ПИО, који се налазе у непосредној близини Овчарско–кабларске клисуре. Том приликом забележено је неколико врста дневних лептира које нису пронађене на подручју које је обрађено унутар ове студије, али их је могуће очекивати: *Heteropterus morpheus* (Pallas, 1771) – карирани ливадар, *Hipparchia volgensis* (Mazochin–Porshnjakov, 1952) – балканска скривалица, *Pontia edusa* (Fabricius, 1777) – зелени чипкавац.

Бројне теренске активности на подручју Овчарско–кабларске клисуре допринеле су откривању 28 нових врста за ово заштићено добро. И поред детаљних истраживања, сматрамо да број врста може бити већи. Зато је пожељно да се ова студија настави уз интензивирање теренског рада у рано пролеће и касно лето. Посебну пажњу треба посветити слабије истраженим подручјима, какво је планина Овчар. Пожељно је организовати праћење стања популација угрожених и заштићених врста, а посебно таксона са Директиве о стаништима.

### ЗАКЉУЧЦИ

Детаљна истраживања фауне дневних лептира Овчарско–кабларске клисуре показала су да је она изузетно богата и да се може издвојити међу подручја од националног значаја за заштиту. Изузев пет угрожених врста на нивоу Европе, недостају таксони од међународног интереса. Будуће студије ће свакако пружити бољи увид у богатство фауне, а постоји и могућности за успостављање детаљнијег праћење популација на заштићеном подручју. Уз то, посматрање и фотографисање дневних лептира може да представља још једну туристичку понуду за све бројније посетиоце предела изузетних одлика.

### SUMMARY

*Butterfly fauna of the Ovčar–Kablar Gorge is studied from 2010 to 2015. During this period, 95*

*species are recorded, with majority of them threatened in Serbia and 15 strictly protected. Five species are threatened at European level. One species is important for designation of Natura2000 and Emerald sites, and three species should be monitored in more details with application of measures for their conservation. This data shows the importance of protected area for conservation of butterflies and calls for additional research, establishment of detailed monitoring and promoting butterflies as part of touristic offer of this area.*

### ЗАХВАЛНИЦА

Захваљујемо се свим сарадницима који су срдечно поделили своја посматрања дневних лептира Овчарско–кабларске клисуре са нама: Јелена Шеат, Саша Рајков, Ђорђе Петровић, Брано Рудић, Настас Илић, Иван Панчић, Милан Ђурић, Никола Миљковић, Владимир Мијаиловић, Дарко Веселиновић. Такође се захваљујемо Горану Николићу, Славку Малетићу Муји и Александру Урошевићу на логистичкој подршци приликом теренских истраживања. Студија је спроведена уз финансијску подршку Туристичке организације Чачка и фондације Rufford Small Grants.

### ЛИТЕРАТУРА

Andus L. (2008): Butterflies (Lepidoptera, Hesperioidea and Papilionoidea) from the collection of the Natural History Museum in Belgrade. Natural History Museum in Belgrade, Belgrade.

Božić S. & Tomić N. (2015): Canyons and gorges as potential geotourism destinations in Serbia: comparative analysis from two perspectives – general geotourists' and pure geotourists'. *Open Geosciences* 7(1): 531–546.

Ђорђевић З, Красуља С, Васиљевић Б, Јововић Н, Остојић Д, Грубач Б, Пањковић Б, Секулић Н, Будаков Ј. & Чворовић З. (1998): Студија заштите Овчарско–кабларске клисуре. Завод за заштиту природе Србије, Београд.

Đurić M, Popović M. & Verovnik R. (2010): Jelašnica gorge – a 'hot spot' of butterfly diversity in Serbia. *Phegea* 38(3): 111–120.

IUCN Standards and Petitions Subcommittee (2013) Guidelines for Using the IUCN Red List Categories and Criteria: Version 10.1. Standards and Petitions Subcommittee.

Јакшић П. (2003): Црвена књига дневних лептира Србије Lepidoptera: Hesperioidea и Papilionoidea. Завод за заштиту природе Србије, Београд.

Jakšić P. (ed.) (2008): Odabrana područja za dnevne leptire u Srbiji. *HabiProt*, Београд.

Karsholt O. & van Nieuwerkerken E. J. (2013): Fauna Europaea: Lepidoptera. Fauna Europaea version 2.6.2. <http://www.faunaeur.org> (посећено 5.10.2014).

Marković S. L, Popović L. V. & Ostojić M. (2009): Ocena kvaliteta turizma u čačanskom kraju primenom SWOT analize. Pp. 869–874. In: 6. Naučno–stručni skup sa međunarodnim učešćem "Kvalitet 2009", Neum, Bosna i Hercegovina.

Miljević M. & Popović M. (2014): Alciphron – Database in insects of Serbia: Lepidoptera, Papilionoidea. HabiProt, Belgrade. <http://alciphron.habiprot.org.rs> (приступљено 14.1.2015).

Поповић М. (2013): Дневни лептири Овчарско–кабларске клисуре (Lepidoptera: Rhopalocera). Бележник Овчарско–кабларске клисуре 4(1): 30–33.

Popović M. & Đurić M. (2011): Dnevni leptiri Srbije – priručnik. HabiProt, Beograd.

Popović M, Radevski Đ, Miljević M. & Đurić M. (2014): First record of *Pyrgus cinarae* (Lepidoptera:

Hesperiidae) in Serbia. Acta entomologica serbica 19(1/2): 45–51.

Spasojević M, Marković G, Rafailović L. & Ribić–Zelenović L. (2005): Basic physico–chemical parameters of the Zapadna Morava river water quality in the Ovcara–Kablar Gorge area. Acta Agriculturae Serbica 10(19): 43–51.

Tolman T. & Lewington R. (2008): Collins butterfly guide: the most complete field guide to the butterflies of Britain and Europe. HarperCollins Publishers, London.

van Swaay C, Cuttelod A, Collins S, Maes D, Munguira M. L, Šašić M, Settele J, Verovnik R, Verstrael T, Warren M, Wiemers M. & Wynhoff I. (2010): European red list of butterflies. IUCN and Butterfly Conservation Europe in collaboration with the European Union ; Luxembourg : Available from Publications Office of the European Union, Gland, Switzerland.

### Прилог I Annex I



2



4



3



5

2) *Zerynthia polyxena*

Фото: Милош Поповић / Photo: Miloš Popović

3) *Pseudophilotes vicrama*

Фото: Милош Поповић / Photo: Miloš Popović

4) *Parnassius mnemosyne*

Фото: Милош Поповић / Photo: Miloš Popović

5) *Lycaena dispar*

Фото: Милош Поповић / Photo: Miloš Popović