

## PREGLED FAUNE PTICA SPOMENIKA PRIRODE „SLAPOVI SOPOTNICE“ I BLIŽE OKOLINE

**AUTORI:** Radislav Mirić\* i Irena Radulović

Naučno-istraživačko društvo studenata biologije i ekologije „Josif Pančić“, Trg  
Dositeja Obradovića 2, 21000 Novi Sad, Republika Srbija

\*autor za korespondenciju: mir.radislav@gmail.com

**APSTRAKT:** Tokom 2014, 2015, 2016. i 2017. godine na području Spomenika prirode „Slapovi Sopotnice“ i bliže okoline po prvi put je sprovedeno detaljno istraživanje faune ptica. Tokom terenskih aktivnosti, beležene su sve vrste ptica, pretežno u vreme reproduktivnog perioda većine vrsta. U radu su analizirani statusi, procene veličine gnezdeće populacije i statusi u domaćem zakonodavstvu i na Direktivi o pticama Evropske unije. Ukupan broj zabeleženih vrsta je 84, od kojih su 81 gnezdarice istraživanog područja i bliže okoline. Od tog broja, 14 spada u vrste sa Priloga I Direktive o pticama Evropske unije. Veličina populacija i broj vrsta iz ove grupe ukazuje na to da se na području Spomenika prirode „Slapovi Sopotnice“ i njegovog neposrednog okruženja nalaze značajna očuvana staništa. Primećeno je da su za pojedine vrste sa Priloga I Direktive o pticama Evropske unije najpogodnija staništa izvan granica zaštićenog prirodnog dobra. Stoga se predlaže proširivanje granica zaštićenog područja kao i uključivanje istraživanog područja u Natura 2000 mrežu.

**KLJUČNE REČI:** fauna ptica, Jadovnik, Sopotnica, zapadna Srbija

---

### UVOD

Do pre početka aktivnosti članova NIDSBE „Josif Pančić“, na području Spomenika prirode „Slapovi Sopotnice“, nisu sprovedena istraživanja čiji je cilj bio utvrđivanje sastava ornitofaune i brojnosti gnezdećih populacija. U studiji zaštite Spomenika prirode „Slapovi Sopotnice“ (Belij i sar. 2005) ne postoje podaci o ornitofauni ovog područja. Jedino Rudić (2017) navodi da su vršena istraživanja ptica na području Sopotnice, ali u sklopu istraživanja šireg područja Jadovnika i bez preciznijih podataka.

Na prvom istraživačkom kampu NIDSBE „Josif Pančić“ održanom 2014. godine na području prirodnog dobra započeto je istraživanje ptica Sopotnice. Ovo istraživanje nastavljeno je i narednih godina sa ciljem dobijanja uvida u diverzitet faune ptica ovog područja.

U ovom radu prikazani su podaci o svim vrstama ptica zabeleženim na području SP „Slapovi Sopotnice“ u istraživanjima sprovedenim 2014, 2015, 2016. i 2017. godine. Cilj ovog rada je da doprinese poznavanju faune ptica istraživanog područja kroz popis vrsta ptica, procene gnezdećeg statusa i veličine populacija, kao i kroz analizu statusa vrsta u nacionalnom zakonodavstvu i Direktivi o pticama Evropske unije (*EU Directive*

2009). Dugoročno gledano, podaci izneti u ovom radu mogu koristiti za uključivanje istraživanog područja u buduću Natura 2000 mrežu i za eventualno proširenje granica zaštićenog prirodnog dobra.

### MATERIJAL I METODE

Istraživano područje obuhvata zaštićeno prirodno dobro Spomenik prirode „Slapovi Sopotnice“ koje se nalazi na zapadnim obroncima planine Jadovnik, na teritoriji sela Sopotnica u opštini Prijepolje (UTM CN99). Ovo prirodno dobro obuhvata rečicu Sopotnicu sa svojim geomorfološkim strukturama (vodopadi, bigrene terase itd.) i šire područje u okolini. Ukupna površina prirodnog dobra iznosi 209 ha (Belij i sar. 2005). Najveći deo površine prirodnog dobra potpada pod listopadne šume (monodominantne bukove šume, mešovite termofilne šume itd.), a od ostalih tipova staništa zastupljeni su: listopadne šikare (mediteransko-montane listopadne šikare), mešovite listopadne i četinarske šume (mešovite jelovo-smrčevo-bukove šume), voćnjaci, košene livade, obradive površine i bašte, sipari, unutar kontinentalni klifovi i površinske tekuće vode (Lakušić i sar. 2005). Diverzitet staništa prirodnog dobra je u velikoj meri određen nadmorskom visinom koja varira u rasponu od približno 800 do skoro 1500 mnv (Belij i

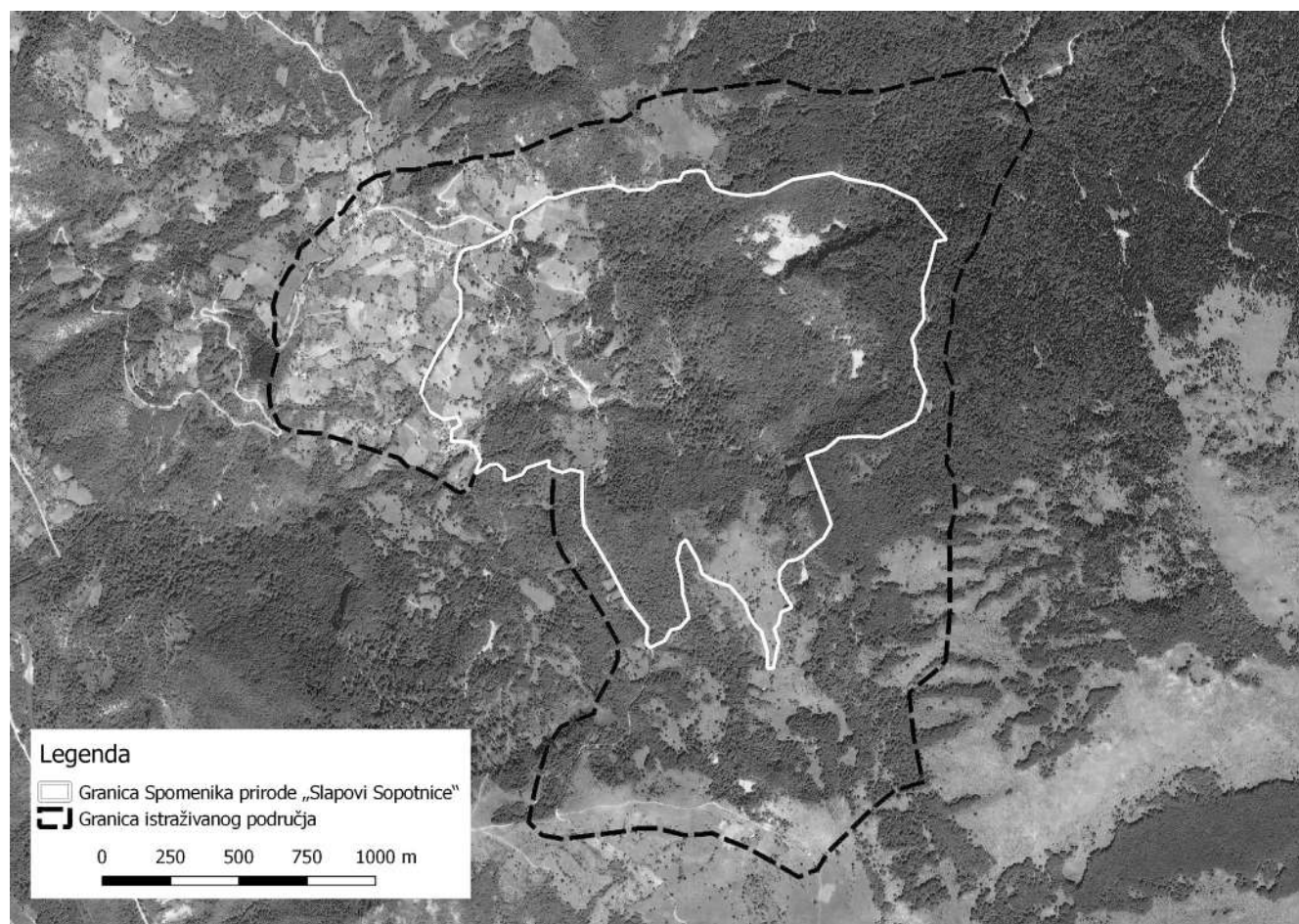
sar. 2005). Istraživanja su vršena u svim navedenim tipovima staništa unutar granica prirodnog dobra, kao i u njegovoj neposrednoj okolini. Tako je, pored 209 ha istraživane površine unutar prirodnog dobra, pokriveno i dodatnih 283 ha, što čini ukupnu površinu istraživanog područja od 492 ha (Slika 1). Pojava da pojedine vrste redovno posećuju istraživano područje, iako se ne gnezde na njemu, diktirala je potrebu za uvođenjem pojma — šira okolina istraživanog područja (7 km od granica).

U cilju sticanja što potpunijeg uvida u diverzitet faune ptica Spomenika prirode „Slapovi Sopotnice“, terenska istraživanja su sprovedena tokom različitih sezona u godini. Istraživanjem su obuhvaćeni ranoprolećni, kasnoprolećni, ranoletnji i kasnoletnji period, a 2014. godine i jesenji period. U periodu od tri godine (2014–2016. godine) ostvareno je ukupno 42 terenska dana, od čega sedam u aprilu, 13 u maju, 17 u julu i pet u septembru. Iako tokom 2017. ptice nisu ciljano istraživane, prikupljen je određen broj slučajnih podataka.

Prilikom terenskih istraživanja korišćene su različite metode. Metoda linijskog transektu, prilikom koje se istraživač kreće po određenoj putanji u jednom pravcu i beleži jedinke ptica koje zatiče u okolini, korišćena je tokom prolećnog perioda u cilju beleženja

jedinki dnevnih vrsta ptica. Ukupna dužina pređenih transekata iznosila je približno 20000 metara. Metoda stop-tački je korišćena za potrebe popisa detlića, sova, prdavca i legnja. Metoda podrazumeva beleženje prisutstva teritorijalnih mužjaka na svakih 200–500 m, u zavisnosti od vrste i terena, duž linije transektu. Tačke su određivane na licu mesta. Ukoliko se ptice nisu samostalno oglašavale, korišćen je audio uređaj sa oglašavanjem popisanih vrsta kako bi se isprovocirao odgovor teritorijalnih ptica. Tokom popisa planinskog detlića, prdavca i legnja, oglašavanje pomenutih vrsta je reprodukovano dva puta po stop-tački u trajanju od jednog minuta sa periodom osluškivanja od jednog minuta nakon prve reprodukcije i od dva minuta nakon druge reprodukcije. Prilikom istraživanja sova korišćena je metodologija opisana u protokolu za popise sova (Rajković 2016). Tokom istraživanja navedenih vrsta urađeno je 16 stop-tačaka. U letnjem periodu, u cilju pronalaženja slabo uočljivih vrsta ptica, korišćene su vertikalne ornitološke mreže. Korišćeno je 2–6 mreža pojedinačne dužine od 12 m. Pored metodološki prikupljenih podataka, analizirani su i ranije pomenuti slučajni podaci.

Vrste zabeležene prilikom istraživanja podeljene su na dve kategorije, negnezdarice i gnezdarice. Gnezdarice su dalje podeljene na gnezdarice prirodnog dobra i neposrednog okruženja (vrste beležene unutar



**Slika 1.** Prikaz granica istraživanog područja i Spomenika prirode „Slapovi Sopotnice“.

**Figure 1.** Borders of the Natural Monument “Slapovi Sopotnice” and rest of the studied area.

## REZULTATI

granica istraživanog područja) i na gnezdarice šireg okruženja (vrste za koje se smatra da su gnezdarice predela izvan granica istraživanog područja). Gnezdarice prirodnog dobra su po metodologiji Atlasa ptica gnezdarica Evrope (EBBA2) podeljene na moguće, verovatne i na potvrđene gnezdarice (EBCC 2015). Veličina populacije za svaku vrstu dobijena je ekspertskom procenom. Prikupljeni podaci o gustini teritorijalnih jedinki ekstrapolirani su na pogodna staništa u delovima istraživanog područja koji nisu bili predmet terenskih istraživanja. Površine različitih tipova staništa, na osnovu kojih su procenjene veličine populacija vrsta, izračunate su uz pomoć programa Google Earth, a za izradu kartografskog prikaza istraživanog područja korišćen je program Q-GIS na osnovu satelitskog snimka sa Google Earth servisa. Pored toga, prikazani su i statusi vrsta u Prilogu Pravilnika o proglašenju i zaštiti strogo zaštićenih i zaštićenih divljih vrsta biljaka, životinja i gljiva i Direktivi o pticama Evropske unije (EU Directive 2009; Službeni glasnik RS 2010), na osnovu kojih je izračunat udeo strogo zaštićenih vrsta i vrsta sa Priloga I Direktive o pticama Evropske unije.

Ukupno je zabeleženo 84 vrste ptica od kojih 74 unutar granica spomenika prirode (Tabela 1). Od 84 vrste, 66 spada u gnezdarice zaštićenog područja, devet su gnezdarice istraživanog područja izvan granica zaštićenog područja, šest su gnezdarice šireg okruženja, a svega tri vrste su negnezdarice. U Pravilniku o proglašenju i zaštiti strogo zaštićenih i zaštićenih divljih vrsta biljaka, životinja i gljiva, 73 vrste su strogo zaštićene, dok je 10 zaštićeno. Od ukupnog broja vrsta, 14 spada u vrste sa Priloga I Direktive o pticama Evropske unije, a to su: prдавac (*Crex crex*), osičar (*Pernis apivorus*), beloglavi sup (*Gyps fulvus*), suri orao (*Aquila chrysaetos*), vodomar (*Alcedo atthis*), siva žuna (*Picus canus*), crna žuna (*Dyocopus martius*), srednji detlić (*Leipocopus medius*), planinski detlić (*Dendrocopos leucotos*), rusi svračak (*Lanius collurio*), šumska ševa (*Lullula arborea*), pargasta grmuša (*Sylvia nisoria*), mala muharica (*Ficedula parva*) i velika strnadica (*Miliaria calandra*). Od navedenih vrsta, beloglavi sup, suri orao i vodomar se ne smatraju gnezdaricama istraživanog područja.

**Tabela 1.** Lista vrsta zabeleženih na istraživanom području sa statusom gnezdeće populacije, procenom veličine gnezdeće populacije i statusom na priložima Pravilnika o proglašenju zaštićenih i strogo zaštićenih vrsta biljaka, gljiva i životinja i Direktive o pticama Evropske unije. **G** – status gnezdeće populacije (0 – negnezdarica, 1 – moguća gnezdarica, 2 – verovatna gnezdarica, 3 – potvrđena gnezdarica, X – gnezdarica šireg okruženja); **P1** – procena veličine gnezdeće populacije u istraživanom području unutar prirodnog dobra; **P2** – procena veličine gnezdeće populacije u istraživanom području izvan prirodnog dobra; **RS** – status iz Pravilnika o proglašenju zaštićenih i strogo zaštićenih vrsta biljaka, gljiva i životinja (I – strogo zaštićena vrsta, II – zaštićena vrsta); **BD** – Direktiva o pticama Evropske unije (I, IIa, IIb, IIIa, IIIb – prilozi Direktive o pticama Evropske unije), \* – vrste zabeležene jedino izvan granica zaštićenog područja.

**Table 1:** List of species recorded in studied area. **G** – status of breeding population (0 – non-breeding, 1 – possible breeding, 2 – probable breeding, 3 – confirmed breeding, X – breeding in surrounding area), **P1** – estimates of breeding population within the borders of Natural monument, **P2** – estimate of breeding population in the rest of the studied area, **RS** – status in Rulebook on the declaration and protection of strictly protected wild species of plants, animals and fungi (I – strictly protected species, II – protected species), **BD** – The Birds Directive (I, IIa, IIb, IIIa, IIIb – Annexes of the Birds Directive), \* – species recorded only outside the borders of Natural monument.

Vrsta/Species		G	P1	P2	RS	BD
Prepelica	<i>Coturnix coturnix</i>	2	1-2	0-1	II	IIA
Jarebica	<i>Perdix perdix</i> *	1		0-1	II	IIa/IIIa
Divlji golub	<i>Columba livia domestica</i>	2	1-2	3-6		
Golub grivnaš	<i>Columba palumbus</i>	2	9-13	8-10	II	IIb/IIIa
Kukavica	<i>Cuculus canorus</i>	2	6-9	5-8	I	
Prдавac	<i>Crex crex</i>	2	1-3	4-6	I	I
Šumska sova	<i>Strix aluco</i>	2	1-2	3-4	I	
Čuk	<i>Otus scops</i>	2	0-1	0-1	I	
Osičar	<i>Pernis apivorus</i> *	1		0-1	I	I
Beloglavi sup	<i>Gyps fulvus</i>	X			I	I
Suri orao	<i>Aquila chrysaetos</i>	X			I	I
Kobac	<i>Accipiter nisus</i>	1	1-2	0-1	I	
Mišar	<i>Buteo buteo</i>	2	0-1	1-2	I	

Vrsta/Species		G	P1	P2	RS	BD
Pupavac	<i>Upupa epops</i>	2	1	1-2	I	
Vodomar	<i>Alcedo atthis</i>	X			I	I
Vijoglava	<i>Jynx torquilla</i>	2	1-2	7-9	I	
Siva žuna	<i>Picus canus</i>	1	0-1	1-2	I	I
Zelena žuna	<i>Picus viridis</i>	2	2-3	2-3	I	
Crna žuna	<i>Dryocopus martius</i>	2	1-2	2-3	I	I
Srednji detlić	<i>Leiopicus medius</i>	3	2	1-2	I	I
Mali detlić	<i>Dryobates minor</i>	1	0-1	0-1	I	
Planinski detlić	<i>Dendrocopos leucotos*</i>	2	0-1	1	I	I
Veliki detlić	<i>Dendrocopos major</i>	2	3-4	3-5	I	
Vetruška	<i>Falco tinnunculus</i>	X			I	
Rusi svračak	<i>Lanius collurio</i>	2	5-6	16-20	I	I
Vuga	<i>Oriolus oriolus</i>	2	1-2	3-4	I	
Sojka	<i>Garrulus glandarius</i>	2	8-12	10-15	II	IIb
Svraka	<i>Pica pica</i>	1	0-1	0-1	II	IIb
Gavran	<i>Corvus corax</i>	2	0-1	0-1	II	
Vrana	<i>Corvus cornix</i>	X			II	IIb
Siva senica	<i>Parus palustris</i>	2	17-21	8-10	I	
Senica šljivarka	<i>Parus lugubris</i>	3	3-4	7-9	I	
Planinska siva senica	<i>Parus montanus</i>	2	3-4	3-5	I	
Jelova senica	<i>Parus ater</i>	2	6-9	10-14	I	
Čubasta senica	<i>Parus cristatus*</i>	1	0-1	0-1	I	
Velika senica	<i>Parus major</i>	3	26-30	20-26	I	
Plava senica	<i>Parus caeruleus</i>	2	12-16	10-14	I	
Seoska lasta	<i>Hirundo rustica</i>	2	0-1	1-2	I	
Gradska lasta	<i>Delichon urbicum</i>	X			I	
Dugorepa senica	<i>Aegithalos caudatus</i>	3	3-5	6-10	I	
Šumska ševa	<i>Lullula arborea*</i>	2		1-2	I	I
Poljska ševa	<i>Alauda arvensis*</i>	2		1-2	I	IIb
Obični zviždak	<i>Phylloscopus collybita</i>	2	38-46	24-30	I	
Crnoglava grmuša	<i>Sylvia atricapilla</i>	2	32-37	25-30	I	
Siva grmuša	<i>Sylvia borin</i>	0			I	
Obična grmuša	<i>Sylvia communis</i>	2	1-2	1-2	I	
Grmuša čavrljanka	<i>Sylvia curruca</i>	3	8-12	8-12	I	
Pirgasta grmuša	<i>Sylvia nisoria</i>	2	1-2	3-5	I	I
Kraljić	<i>Regulus regulus</i>	2	1-2	4-5	I	
Vatroglavi kraljić	<i>Regulus ignicapilla</i>	2	0-1	3-4	I	
Carić	<i>Troglodytes troglodytes</i>	2	4-6	5-7	I	
Brgljev	<i>Sitta europaea</i>	2	20-25	11-14	I	
Kratkokljuni puzić	<i>Certhia familiaris</i>	2	3-5	3-5	I	
Čvorak	<i>Sturnus vulgaris</i>	3	0-1	2-4	II	IIb
Kos	<i>Turdus merula</i>	3	46-54	30-36	I	IIb
Drozd pevač	<i>Turdus philomelos</i>	2	8-12	8-12	I	IIb
Drozd imelaš	<i>Turdus viscivorus</i>	2	1-2	2-3	I	IIb
Crvendač	<i>Erithacus rubecula</i>	2	48-56	38-46	I	
Mali slavuj	<i>Luscinia megarhynchos</i>	1	0-1	0-1	I	

Vrsta/Species		G	P1	P2	RS	BD
Crna crvenrepka	<i>Phoenicurus ochruros</i>	3	3-4	5-7	I	
Obična crvenrepka	<i>Phoenicurus phoenicurus</i>	2	1-2	1-2	I	
Obična travarka	<i>Saxicola rubetra</i>	0			I	
Siva muharica	<i>Muscicapa striata</i>	1	0-1	1-2	I	
Crnovrata muharica	<i>Ficedula hypoleuca</i>	0			I	
Mala muharica	<i>Ficedula parva</i>	1*	0-1	1-2	I	I
Vodenkos	<i>Cinclus cinclus</i>	3	3-4	0-1	I	
Vrabac pokućar	<i>Passer domesticus</i>	2	1-2	3-4	II	
Poljski vrabac	<i>Passer montanus</i>	1	0-1	0-1	II	
Bela pliska	<i>Motacilla alba</i>	3	4-5	5-6	I	
Potočna pliska	<i>Motacilla cinerea</i>	3	3-4	0-1	I	
Šumska trepteljka	<i>Anthus trivialis</i>	2	7-9	8-12	I	
Zeba	<i>Fringilla coelebs</i>	2	44-48	28-32	I	
Žutarica	<i>Serinus serinus</i>	1	0-1	0-1	I	
Zelentarka	<i>Carduelis chloris</i>	1	0-1	0-1	I	
Čižak	<i>Carduelis spinus</i>	2	1-2	0-1	I	
Češljugar	<i>Carduelis carduelis</i>	2	2-3	3-5	I	
Konopljarka	<i>Carduelis cannabina</i> *	1		1-2	I	
Krstokljun	<i>Loxia curvirostra</i> *	1	0-1	0-1	I	
Zimovka	<i>Pyrrhula pyrrhula</i>	2	1-2	2-3	I	
Batokljun	<i>Coccothraustes coccothraustes</i>	2	4-5	2-3	I	
Velika strnadica	<i>Miliaria calandra</i> *	1		1-2	I	I
Strnadica žutovoljka	<i>Emberiza citrinella</i>	2	8-10	10-14	I	
Crnogrla strnadica	<i>Emberiza cirlus</i>	2	1-2	3-5	I	
Strnadica kamenjarka	<i>Emberiza cia</i>	2	4-5	2-3	I	

## DISKUSIJA I ZAKLJUČAK

Tokom istraživanja faune ptica na teritoriji Spomenika prirode „Slapovi Sopotnice“ su zabeležene ukupno 84 vrste. Imajući u vidu veličinu istraživanog područja, može se zaključiti da se broj zabeleženih vrsta ne razlikuje značajno u odnosu na ostale planinske predele u Srbiji. U prilog ovoj tvrdnji ide i nedavno istraživanje ptica Tare prilikom kojeg je zabeleženo 96 gnezdarica (Janković i sar. 2013/2014), dok Ivančević i sar. (2007) prema svim istorijskim podacima navode da je na Tari zabeleženo 130 vrsta od kojih se 122 smatra gnezdaricama. Na širem području Jadovnika i klisure reke Mileševke zabeležene su 142 vrste ptica od kojih se 121 smatra gnezdaricom (Rudić 2017), na području Kopaonika zabeleženo je 175 vrsta, od kojih se 120 smatra gnezdaricama, a na Goliji oko 130 (Puzović i sar. 2009). Vredi napomenuti i to da iz analize sastava ornitofaune Sopotnice izostaju istorijski podaci koji autorima nisu bili dostupni. Takođe, ukoliko se uzme u obzir da su istraživanja vršena pretežno u gnezdecem periodu i da podaci iz perioda intenzivne seobe i lutanja ptica izostaju, realno je očekivati da je broj gnezdarica daleko veći.

Bitno je napomenuti da se najveći broj zabeleženih teritorija pojedinih vrsta sa Priloga I Direktive o pticama Evropske unije nalazi izvan granica zaštićenog područja. Područje pod livadama ispresecano žbunjem i voćnjacima zapadno od granice spomenika prirode, podržava većinu zabeleženih teritorija prдавca, rusog svračka i pirstaste grmuše. Otvoreni suvi tereni južno od granica zaštićenog područja jedini su deo istraživanog područja na kom su zabeleženi osičar, šumska ševa i velika strnadica, dok su mešovite šume jele, smrče i bukve severoistočno od granica zaštićenog područja jedino mesto na kom su zabeleženi planinski detlić i mala muharica (Mirić 2013/2014).

Veličine populacija i broj vrsta sa Priloga I Direktive o pticama Evropske unije ukazuju na to da se na području Spomenika prirode „Slapovi Sopotnice“ i njegovog neposrednog okruženja nalaze značajno očuvana staništa. Međutim, trendovi uslovljeni socio-ekonomskim dešavanjima, poput depopulacije ruralnih sredina i napuštanje tradicionalnih poljoprivrednih praksi, mogu značajno da naruše trenutno stanje populacija vrsta otvorenih staništa (prдавac, rusi svračak, velika strnadica itd.) usled obrastanja livada žbunastom i drvenastom

vegetacijom. Sa druge strane, šumarstvo i dalje predstavlja značajan problem za očuvanje populacija pojedinih vrsta, naročito onih koje su vezane za stara i mrtva stabla (planinski detlić, mala muharica itd.).

U cilju dobijanja kompletnijeg uvida u faunu ptica predlaže se nastavak istraživanja koji će uključiti i period seobe i lutanja ptica. Pored toga, neophodno je vršiti monitoring faune ptica jer postoje izgledi da će se ona menjati usled uočenih naznaka ekoloških promena u vidu sukcesije otvorenih staništa. Na kraju, kao važna mera zaštite staništa vrsta sa Priloga I Direktive o pticama Evropske unije nađenih van granica prirodnog dobra, predlaže se proširivanje granica Spomenika prirode „Slapovi Sopotnice“ kao i uključivanje istraživanog područja u Natura 2000 mrežu.

### ZAHVALNICA

Svoju zahvalnost dugujemo Saši Rajkovu, Angelini Balind, Nenadu Spremu, Dejanu Đapiću, Srđanu Čuturilovu, Sandri Jovanović, kao i svima ostalima koji su dali svoj doprinos u prikupljanju podataka.

### LITERATURA

Belij S., Kličković M., Lazarević P., Jovanović B., Sabovljević M. (2005): Predlog za zaštitu prirodnog dobra „Slapovi Sopotnice“ kao Spomenika prirode od izuzetnog značaja. Zavod za zaštitu prirode Srbije, Beograd.

European bird census council (2015): EBBA2 Methodology. [www.ebba2.info/wp-content/uploads/2015/01/EBBA2\_methodology\_final.pdf], 30.10.2017. Citirano u tekstu kao (EBCC 2015).

European Parliament, Council of the European Union (2009): Directive 2009/147/EC of the European Parliament and of the Council of 30 November 2009 on the conservation of wild birds. Citirano u tekstu kao (EU Directive 2009).

Ivančević B., Tibell S., Sabovljević M., Niketić M., Zlatković B., Tomović G., Lakušić D., Randelović V., Četković A., Pavićević D., Krpo-Četković J., Cnobrnja-Isailović J., Puzović S., Paunović M., Jovanović S., Mijović D. (2007). Biodiverzitet Stare planine u Srbiji – Rezultati projekta: „Prekogranična saradnja kroz upravljanje zajedničkim prirodnim resursima – Promocija umrežavanja i saradnje između zemalja Jugoistočne Evrope“. Regionalni centar za životnu sredinu za Centralnu i Istočnu Evropu, Kancelarija u Srbiji, Beograd.

Janković M., Radaković M., Radišić D., Grujić D., Stanojević N., Vučanović M., Šćiban M., Mirić R., Morin D., Jovanović S., Rajković D. (2013/2014): Inventarizacija ptica u Nacionalnom parku „Tara“ u 2013. i 2014. Ciconia 22/23: 14-28.

Lakušić D., Blaženčić J., Randelović V., Butorac B., Vukojičić S., Zlatković B., Jovanović S., Šinžar – Sekulić J., Žukovec D., Čalić I., Pavićević D. (2005): Staništa Srbije – Priručnik sa opisima i osnovnim podacima. U: Lakušić D. (urednik): Staništa Srbije, Rezultati projekta „Harmonizacija nacionalne nomenklature u klasifikaciji staništa sa standardima međunarodne zajednice“, Institut za botaniku i Botanička bašta „Jevremovac“, Biološki fakultet, Univerzitet u Beogradu i Ministarstvo za nauku i zaštitu životne sredine Republike Srbije.

Mirić R. (2013/2014): Mala muharica *Ficedula parva* i planinski detlić *Dendrocopos leucotos* kod Sopotnice. Ciconia 22/23:96.

Puzović S., Sekulić G., Stojnić N., Grubač B., Tucakov M. (2009): Značajna područja za ptice u Srbiji. Ministarstvo životne sredine i prostornog planiranja, Zavod za zaštitu prirode Srbije i Pokrajinski sekretarijat za zaštitu životne sredine i održivi razvoj, Beograd.

Rajković D. (2016): Protokol za popis sova: instrukcije i metode. Protokol broj 1. Društvo za zaštitu i proučavanje ptica Srbije, Novi Sad.

Rudić B. (2017): Ptice klisure reke Mileševke i Jadovnika. Udruženje građana „Jadovnik“, Ekološko udruženje „Čuvari prirode“, Društvo za zaštitu i proučavanje ptica Srbije, Požega.

Službeni glasnik Republike Srbije (2010): Pravilnik o proglašenju zaštićenih i strogo zaštićenih vrsta biljaka, životinja i gljiva (broj 110-00-18/2009-03). Citirano u tekstu kao (Službeni glasnik RS 2010).

### SUMMARY

During a four-year period, 2014 – 2017, the bird fauna of the Natural Monument “Slapovi Sopotnice” and its surroundings were under observation for the first time. In order to get a better insight into the bird fauna, data was collected during different seasons (spring, summer and fall). The paper provides information on breeding population size, and status of protection under Serbian law and on Birds Directive. Results have shown that the total number of bird species in the study area is 84, including 81 breeding bird species. 14 species are of special importance for protection, and the most adequate habitats for some of the birds from this group were found in the study area outside the protected area. Based on breeding population size and number of species the area of Natural Monument “Slapovi Sopotnice” and its surroundings have well preserved habitats, which is crucial for potential expansion of protected area and the establishment of Natura 2000 network.